



แผนการบริหารความเสี่ยง
ประจำปีงบประมาณ 2556

คณะมนุษยศาสตร์และสังคมศาสตร์
มหาวิทยาลัยเทคโนโลยีราชมงคลตะวันออก

คำนำ

แผนบริหารความเสี่ยงของคณะมนุษยศาสตร์และสังคมศาสตร์ มหาวิทยาลัยเทคโนโลยีราชมงคล
ตะวันออก ประจำปีงบประมาณ 2556 (1 ตุลาคม 2555 – 30 กันยายน 2556) จัดทำขึ้นเพื่อเป็นกรอบแนว
ทางการปฏิบัติงานในการดำเนินงานการบริหารความเสี่ยงของคณะมนุษยศาสตร์และสังคมศาสตร์ ให้เป็นไปตาม
วัตถุประสงค์ที่กำหนดไว้อย่างมีประสิทธิภาพและมีประสิทธิผลทั่วทั้งองค์กร รวมทั้งให้เพื่อให้ผู้บริหารและบุคลากร
ของคณะมนุษยศาสตร์และสังคมศาสตร์ มีความรู้ ความเข้าใจในเรื่องการบริหารความเสี่ยงและสามารถนำไปปฏิบัติ
อย่างมีประสิทธิภาพและต่อเนื่อง หวังเป็นอย่างยิ่งว่าแผนบริหารความเสี่ยงของคณะมนุษยศาสตร์และสังคมศาสตร์
ประจำปีงบประมาณ 2556 ฉบับนี้ จะเป็นประโยชน์ต่อผู้บริหารและบุคลากรในการปฏิบัติงานต่อไป

คณะกรรมการบริหารความเสี่ยงและควบคุมภายใน

ตุลาคม 2555

สารบัญ

	หน้า
บทสรุปผู้บริหาร	1
นโยบายการบริหารความเสี่ยง	2
ข้อมูลพื้นฐานของหน่วยงาน	4
ส่วนที่ 1 การวิเคราะห์และระบุความเสี่ยง	11
ส่วนที่ 2 การประเมินและจัดลำดับความเสี่ยง	17
ส่วนที่ 3 แผนการบริหารความเสี่ยง	23
ภาคผนวก	29

บทสรุปผู้บริหาร (Executive Summary)

คณะมนุษยศาสตร์และสังคมศาสตร์ได้นำหลักธรรมาภิบาลมาใช้ในการบริหารจัดการ ซึ่งทำให้เกิดผลการปฏิบัติงานที่ได้มาตรฐาน มีระบบการจัดการที่มีคุณภาพ เพื่อเป็นการผลักดันความสำเร็จของการจัดการทั่วทั้งคณะที่เป็นกระบวนการ ทำให้สามารถสร้างความได้เปรียบทางการแข่งขัน ป้องกันการสูญเสียทรัพยากร จึงได้นำกระบวนการบริหารความเสี่ยงมาใช้ในกระบวนการบริหารการศึกษา โดยการบริหารและควบคุมปัจจัย กิจกรรม และกระบวนการดำเนินงานที่อาจเป็นมูลเหตุของความเสียหาย ทั้งในรูปของตัวเงิน หรือไม่ใช่ตัวเงิน เช่น ชื่อเสียง และการฟ้องร้องจากการไม่ปฏิบัติตามกฎหมาย ระเบียบ ข้อบังคับ ประสิทธิภาพ ประสิทธิผล หรือความคุ้มค่า เป็นต้น เพื่อให้ระดับความเสี่ยง และขนาดของความเสียหายที่จะเกิดขึ้นในอนาคตอยู่ในระดับยอมรับและควบคุมได้ โดยคำนึงถึงการเรียนรู้ วิธีการเรียนรู้ วิธีการป้องกัน จากการคาดการณ์ปัญหาล่วงหน้า และโอกาสในการเกิด เพื่อป้องกันหรือบรรเทาความรุนแรงของปัญหา รวมทั้งการมีแผนสำรองต่อภาวะฉุกเฉิน เพื่อให้มั่นใจว่าระบบงานต่าง ๆ มีความพร้อมใช้งาน มีการปรับปรุงระบบอย่างต่อเนื่อง และทันต่อการเปลี่ยนแปลงเพื่อการบรรลุเป้าหมายของคณะตามยุทธศาสตร์หรือกลยุทธ์เป็นสำคัญ การดำเนินการจัดการบริหารความเสี่ยงของคณะ ประจำปีงบประมาณ 2556 นี้ คณะกรรมการบริหารความเสี่ยงและควบคุมภายในของคณะ ได้มีการวิเคราะห์ความเสี่ยงในด้านต่าง ๆ ดังนี้

1. ด้านยุทธศาสตร์หรือกลยุทธ์ของสถาบัน – ด้านกลยุทธ์
2. ด้านบุคลากรและด้านธรรมาภิบาล – ด้านบุคลากร
3. ด้านทรัพยากร – ระบบเทคโนโลยีสารสนเทศ
4. ด้านการปฏิบัติงาน – การทำนุบำรุงศิลปวัฒนธรรม

นโยบายการบริหารความเสี่ยง คณะมนุษยศาสตร์และสังคมศาสตร์

1. การบริหารความเสี่ยงจะต้องครอบคลุมทุกระดับและทุกหน่วยงาน ภายในคณะ ทั้งที่มีสาเหตุจากปัจจัยภายในและภายนอก เพื่อช่วยให้คณะสามารถดำเนินงานไปอย่างมีประสิทธิภาพและเกิดประสิทธิผล
2. ให้ทุกหน่วยงานในคณะ รวมทั้งผู้บริหารทุกระดับ เข้าใจและให้ความสำคัญกับการชี้แจงและการควบคุมความเสี่ยง มีวิธีการและแนวทางการปฏิบัติที่เป็นแนวทางเดียวกันในการระบุประเมิน และจัดการความเสี่ยง
3. ให้มีการจัดทำแผนบริหารความเสี่ยง เพื่อให้ผู้บริหารและผู้ปฏิบัติใช้เป็นแนวทางการบริหารความเสี่ยงไปในทิศทางเดียวกันทั่วทั้งภายในคณะ
4. ให้มีการติดตาม ประเมินผลการบริหารความเสี่ยง มีการทบทวนและปรับปรุงอย่างสม่ำเสมอ
5. ให้การบริหารความเสี่ยงเป็นส่วนหนึ่งของการดำเนินงานตามปกติ

วิสัยทัศน์การบริหารความเสี่ยง

การดำเนินงานทุกภารกิจต้องมีการบริหารความเสี่ยงที่มีประสิทธิภาพ

วัฒนธรรมการบริหารความเสี่ยง

การบริหารความเสี่ยงเป็นส่วนหนึ่งของการดำเนินงานตามปกติ โครงการหรือกิจกรรมใด ๆ เมื่อพบความเสี่ยง ต้องมีการจัดการเพื่อลดโอกาสหรือผลกระทบที่มีต่อความสำเร็จ

1. เพื่อให้ฝ่ายบริหารและฝ่ายปฏิบัติการเข้าใจหลักการ และกระบวนการบริหารความเสี่ยงขององค์กร
2. เพื่อให้ฝ่ายปฏิบัติงานรับทราบขั้นตอนและกระบวนการในการวางแผนบริหารความเสี่ยง
3. เพื่อใช้เป็นเครื่องมือในการบริหารความเสี่ยงในหน่วยงานทุกระดับ
4. เพื่อเป็นเครื่องมือในการสื่อสาร และสร้างความเข้าใจ ตลอดจนเชื่อมโยงการบริหารความเสี่ยงกับกลยุทธ์ของคณะฯ และมหาวิทยาลัย
5. เพื่อลดโอกาสและผลกระทบทางลบที่จะเกิดขึ้นกับคณะ

เป้าหมายของการบริหารความเสี่ยง

1. ผู้บริหารและบุคลากรของคณะฯ มีความรู้ความเข้าใจในเรื่องการบริหารความเสี่ยง สามารถนำไปใช้ในการดำเนินงานให้บรรลุตามวัตถุประสงค์และเป้าหมาย
2. ผู้บริหารและบุคลากรของคณะฯ สามารถระบุ วิเคราะห์ ประเมินความเสี่ยง และจัดการความเสี่ยงให้อยู่ในระดับที่ยอมรับได้
3. แผนบริหารความเสี่ยงสามารถนำไปใช้ในการบริหารงานที่รับผิดชอบ
4. บุคลากรของคณะฯ มีความรับผิดชอบต่อการบริหารความเสี่ยง
5. การบริหารความเสี่ยงได้รับการปลูกฝังจนเกิดเป็นวัฒนธรรมขององค์กร

ประโยชน์ที่คาดว่าจะได้รับ

การดำเนินการบริหารความเสี่ยงจะช่วยให้ผู้บริหารมีข้อมูลที่ใช้ในการตัดสินใจได้ดียิ่งขึ้น และทำให้องค์กรสามารถจัดการกับปัญหาและอุปสรรค สามารถอยู่รอดได้ในสถานการณ์ที่ไม่คาดคิดหรือสถานการณ์ที่อาจทำให้องค์กรเกิดความเสียหาย การดำเนินการบริหารความเสี่ยงจะทำให้คณะฯ ได้รับประโยชน์ ดังนี้

1. เป็นส่วนหนึ่งของหลักการบริหารจัดการบ้านเมืองที่ดี การบริหารความเสี่ยงจะช่วยให้คณะทำงานบริหารความเสี่ยงและผู้บริหารทุกระดับตระหนักถึงความเสี่ยงหลักที่สำคัญ และสามารถทำหน้าที่ในการกำกับดูแลองค์กรได้อย่างมีประสิทธิภาพและประสิทธิผลมากยิ่งขึ้น

2. สร้างฐานข้อมูลความรู้ที่มีประโยชน์ต่อการบริหารและการปฏิบัติงานในองค์กร การบริหารความเสี่ยงจะเป็นแหล่งข้อมูลสำหรับผู้บริหารในการตัดสินใจด้านต่าง ๆ ซึ่งรวมถึงการบริหารความเสี่ยง ซึ่งตั้งอยู่บนสมมติฐานในการตอบสนองต่อเป้าหมายและภารกิจหลักขององค์กร รวมถึงระดับความเสี่ยงที่ยอมรับได้

3. ช่วยสะท้อนให้เห็นภาพรวมของความเสี่ยงที่สำคัญทั้งหมด การบริหารความเสี่ยงจะทำให้บุคลากรภายในองค์กรมีความเข้าใจถึงเป้าหมายและภารกิจขององค์กร และตระหนักถึงความเสี่ยงสำคัญที่ส่งผลกระทบต่อองค์กรได้อย่างครบถ้วน ซึ่งครอบคลุมความเสี่ยงที่มีสาเหตุทั้งปัจจัยภายในองค์กร (เช่น วัฒนธรรม โครงสร้างองค์กร และบุคลากร เป็นต้น) และจากปัจจัยภายนอก (เช่น การเมือง สภาวะเศรษฐกิจ และระบบเทคโนโลยีสารสนเทศ เป็นต้น)

4. เป็นเครื่องมือที่สำคัญในการบริหารงาน การบริหารความเสี่ยงเป็นเครื่องมือที่ช่วยให้ผู้บริหารมีความมั่นใจว่าความเสี่ยงได้รับการจัดการอย่างเหมาะสมและทันเวลา รวมทั้งเป็นเครื่องมือที่สำคัญของผู้บริหารในการบริหารงานและการตัดสินใจด้านต่าง ๆ เช่น การวางแผน การกำหนดกลยุทธ์ การติดตามควบคุมและวัดผลการปฏิบัติงาน ซึ่งส่งผลให้การดำเนินงานเป็นไปตามเป้าหมายที่กำหนด และสามารถปกป้องผลประโยชน์รวมทั้งเพิ่มมูลค่าให้แก่องค์กร

5. ช่วยให้การพัฒนาองค์กรเป็นไปในทิศทางเดียวกัน การบริหารความเสี่ยงทำให้รูปแบบการตัดสินใจในระดับการปฏิบัติงานขององค์กร มีการพัฒนาไปในทิศทางเดียวกัน มีความเข้าใจในกลยุทธ์ วัตถุประสงค์ขององค์กร และระดับความเสี่ยงอย่างชัดเจน

6. ช่วยให้การพัฒนาการบริหารและการจัดสรรทรัพยากรเป็นไปอย่างมีประสิทธิภาพและประสิทธิผล การจัดสรรทรัพยากรเป็นไปอย่างเหมาะสม โดยพิจารณาถึงระดับความเสี่ยงในแต่ละกิจกรรม และการเลือกใช้มาตรการในการบริหารความเสี่ยง เช่น การใช้ทรัพยากรสำหรับกิจกรรมที่มีความเสี่ยงต่ำ และกิจกรรมที่มีความเสี่ยงสูงย่อมแตกต่างกัน หรือการเลือกใช้มาตรการแต่ละประเภทย่อมใช้ทรัพยากรแตกต่างกัน เป็นต้น

ข้อมูลพื้นฐานของหน่วยงาน

ชื่อหน่วยงาน ที่ตั้ง และประวัติความเป็นมา

ชื่อหน่วยงาน

คณะมนุษยศาสตร์และสังคมศาสตร์ มหาวิทยาลัยเทคโนโลยีราชมงคลตะวันออก วิทยาเขตบางพระ

ที่ตั้ง

มหาวิทยาลัยเทคโนโลยีราชมงคลตะวันออก วิทยาเขตบางพระ
เลขที่ 43 หมู่ที่ 6 ตำบลบางพระ อำเภอศรีราชา จังหวัดชลบุรี 20110

ประวัติความเป็นมา

มหาวิทยาลัยเทคโนโลยีราชมงคลตะวันออก เป็นสถาบันอุดมศึกษาสายวิชาชีพที่ได้รับการสถาปนาขึ้นโดยพระราชบัญญัติเมื่อวันที่ 27 กุมภาพันธ์ 2518 ในนามวิทยาลัยเทคโนโลยีและอาชีวศึกษา ต่อมาได้รับพระมหากรุณาธิคุณจากพระบาทสมเด็จพระเจ้าอยู่หัว ทรงพระกรุณาโปรดเกล้าโปรดกระหม่อมพระราชทานนาม “สถาบันเทคโนโลยีราชมงคล (Rajamangala Institute of Technology)” เมื่อวันที่ 15 กันยายน 2531 สถาบันเทคโนโลยีราชมงคลเป็นนิติบุคคล มีฐานะเป็นกรมในสังกัดกระทรวงศึกษาธิการ โดยมีอธิการบดีเป็นผู้รับผิดชอบในฐานะหัวหน้าส่วนราชการ เช่นเดียวกับอธิบดีกรมต่าง ๆ และได้เปลี่ยนสถานะเป็น “มหาวิทยาลัยเทคโนโลยีราชมงคลตะวันออก (Rajamangala University of Technology Tawan-ok)” ตามพระราชบัญญัติมหาวิทยาลัยเทคโนโลยีราชมงคลตะวันออก เมื่อวันที่ 18 มกราคม 2548 โดยในพระราชบัญญัติฉบับนี้ได้กำหนดให้รวมกลุ่มวิทยาเขตในสังกัดสถาบันเทคโนโลยีราชมงคล จำนวน 4 วิทยาเขต และ 1 คณะ ตามมาตรา 65(3) ได้แก่ วิทยาเขตจักรพงษ์ภูวนารถ วิทยาเขตอุเทนถวาย วิทยาเขตบางพระ วิทยาเขตจันทบุรีและคณะเกษตรศาสตร์บางพระ พร้อมทั้งยกฐานะขึ้นเป็นมหาวิทยาลัยเทคโนโลยีราชมงคลตะวันออก ตามมาตรา 5(3)

ในส่วนของการบริหารจัดการระบบการประกันคุณภาพภายใน ของมหาวิทยาลัยเทคโนโลยีราชมงคลตะวันออก เริ่มจากภารกิจหลักของสถานศึกษาเป็นอันดับแรกคือ การจัดการศึกษา โดยมุ่งเน้นการประกันคุณภาพในส่วนของการบริการการศึกษา และระบบการบริหารจัดการเกี่ยวกับการบริการการศึกษา กลุ่มผู้รับบริการที่เป็นกลุ่มเป้าหมาย แบ่งเป็นกลุ่มเป้าหมายหลัก คือนักศึกษา ผู้ปกครอง สถานประกอบการ นอกจากนี้ยังมีกลุ่มเป้าหมายรอง คือกลุ่มชุมชน สังคม รัฐบาลและกลุ่มพันธมิตรทางธุรกิจ รวมทั้งบุคลากรภายในขององค์กร คือผู้บริหาร คณาจารย์ บุคลากร

จึงถือได้ว่ามหาวิทยาลัยเทคโนโลยีราชมงคลตะวันออกเป็นสถานศึกษาที่มุ่งผลิตบุคลากรที่เป็นกำลังแรงงานของประเทศ ให้มีความรู้เชิงวิชาชีพและเทคโนโลยีตอบสนองความต้องการของตลาดอย่างแท้จริง เพื่อพัฒนาองค์กรตามภารกิจที่มหาวิทยาลัยเทคโนโลยีราชมงคลตะวันออกกำหนด

คณะมนุษยศาสตร์และสังคมศาสตร์ วิทยาเขตบางพระ สังกัดมหาวิทยาลัยเทคโนโลยีราชมงคลตะวันออก เดิมเป็นภาควิชาเศรษฐศาสตร์และธุรกิจเกษตร สังกัดคณะเกษตรศาสตร์บางพระ ได้ยกฐานะเป็นคณะมนุษยศาสตร์และสังคมศาสตร์ ตามกฎกระทรวง เมื่อวันที่ 28 พฤศจิกายน 2549

ปรัชญา

จัดการศึกษาโดยมุ่งพัฒนากำลังคนด้านมนุษยศาสตร์และสังคมศาสตร์ ให้เป็นคนดี คนเก่ง และเป็น
ทุนมนุษย์

ปณิธาน

ผลิตบัณฑิตให้รักและสู้งาน วิชาการดี มีคุณธรรม เป็นผู้นำด้านเทคโนโลยี

วิสัยทัศน์

เป็นผู้นำในการจัดการศึกษาและพัฒนากำลังคนด้านมนุษยศาสตร์และสังคมศาสตร์ที่มีมาตรฐาน ภายใต้อการบริหารจัดการตามหลักธรรมาภิบาล เพื่อสร้างคุณค่าให้กับสังคมและเป็นที่ยอมรับในระดับสากล

นิยามศัพท์

เป็นผู้นำด้านเทคโนโลยี	หมายถึง เป็นผู้มีความรอบรู้ในการใช้เทคโนโลยี
เป็นผู้นำในการจัดการศึกษา	หมายถึง เป็นผู้มีความรอบรู้ในวิชาชีพ และมีความสามารถในการถ่ายทอดความรู้ นั้น
ยอมรับในระดับสากล	หมายถึง มีความร่วมมือกับหน่วยงานต่างประเทศ มีผลงานตีพิมพ์เผยแพร่ใน ระดับนานาชาติ

พันธกิจ

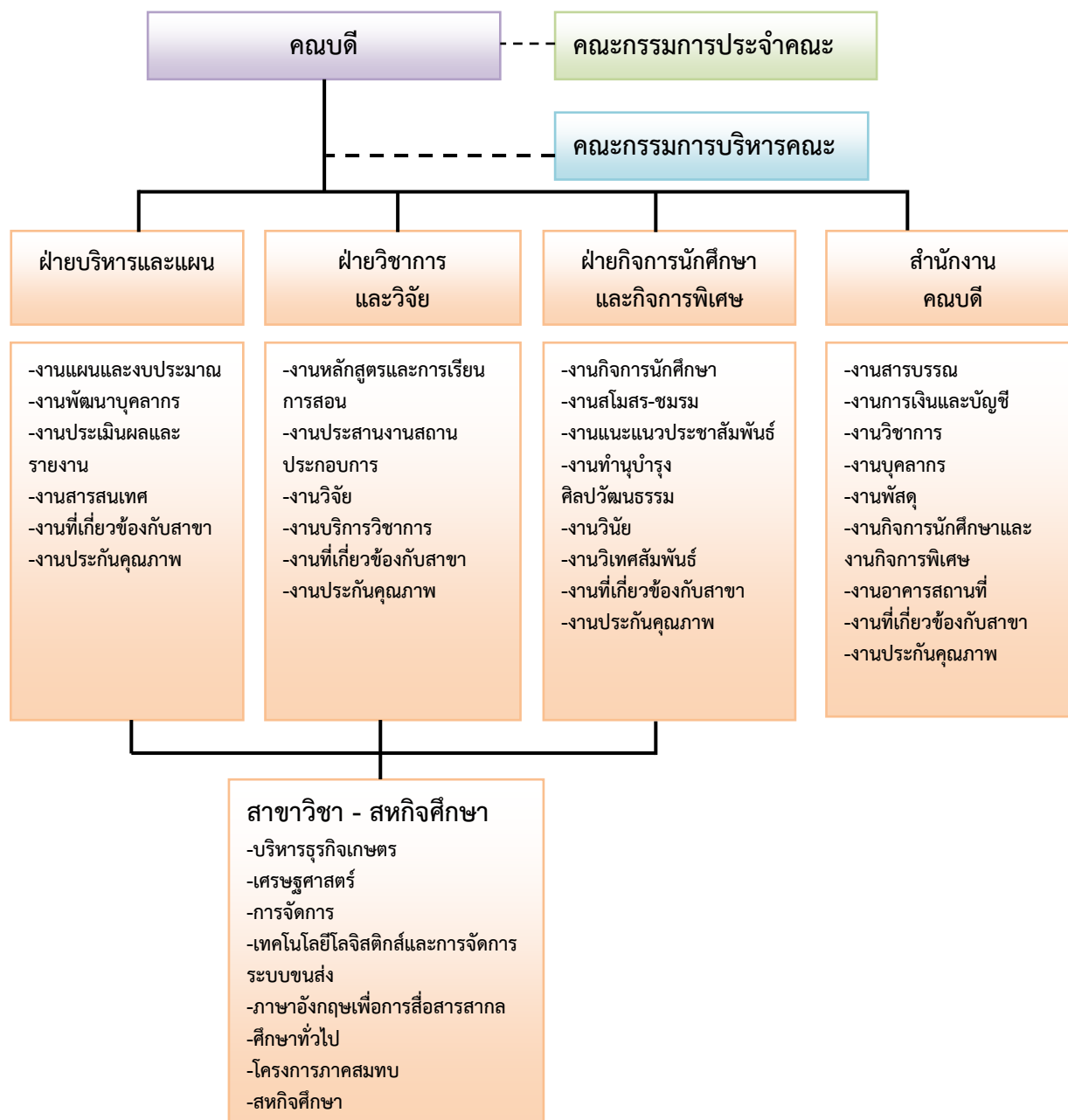
1. จัดการศึกษาด้านสังคมศาสตร์ที่มีคุณภาพ
2. สร้างสรรค์งานวิจัยที่มีคุณภาพ มีประโยชน์ต่อสังคม
3. ให้บริการวิชาการแก่สังคมและมีส่วนร่วมพัฒนาชุมชนให้เข้มแข็ง
4. ทำนุบำรุงศิลปะ วัฒนธรรม และอนุรักษ์สิ่งแวดล้อม
5. พัฒนาระบบบริหารจัดการที่มีคุณภาพตามหลักธรรมาภิบาล

วัตถุประสงค์

1. เพื่อผลิตบัณฑิตทางด้านมนุษยศาสตร์และสังคมศาสตร์ให้เป็นคนดี คนเก่ง และเป็นทุนมนุษย์
2. เพื่อวิจัยสร้างองค์ความรู้ทางด้านสังคมศาสตร์ ร่วมกับหน่วยงานต่าง ๆ ทั้งภายในประเทศและต่างประเทศ ที่มีคุณภาพ สามารถนำไปใช้ประโยชน์ และมีเครือข่าย
3. เพื่อให้บริการวิชาการ เพื่อเสริมสร้างความแข็งแกร่งให้ชุมชน
4. เพื่อทำนุบำรุงศิลปวัฒนธรรม อนุรักษ์สิ่งแวดล้อม และสืบสานภูมิปัญญาท้องถิ่น
5. เพื่อให้การบริหารจัดการมีความคล่องตัว โปร่งใส ตรวจสอบได้ และสามารถพึ่งพาตนเอง

โครงสร้างองค์กร และโครงสร้างการบริหารงาน

คณะมนุษยศาสตร์และสังคมศาสตร์ มีสำนักงานคณะ เป็นหน่วยงานกลางในการดำเนินงานสนับสนุนการจัดการเรียนการสอน การบริหารงบประมาณและประสานการดำเนินงานของหน่วยงานต่าง ๆ ทั้งภายในและภายนอกคณะ โดยมีคณบดี รองคณบดี ทำหน้าที่กำกับดูแลการบริหารงานภายในคณะ ฯ ตามนโยบาย ภารกิจ และแผนงาน ภายใต้การกำกับของคณะกรรมการประจำคณะ



ยุทธศาสตร์คณะมนุษยศาสตร์และสังคมศาสตร์ (ปีงบประมาณ 2555 – 2559)

คณะมนุษยศาสตร์และสังคมศาสตร์กำหนดประเด็นยุทธศาสตร์ 5 ยุทธศาสตร์ เพื่อการพัฒนาไปสู่วิสัยทัศน์ ดังนี้

- ยุทธศาสตร์ที่ 1 พัฒนาและขยายโอกาสทางการศึกษาเพื่อผลิตบัณฑิตให้เป็นคนดี คนเก่ง และเป็นทุนมนุษย์
- ยุทธศาสตร์ที่ 2 พัฒนางานวิจัยที่มีคุณภาพทางด้านสังคมศาสตร์
- ยุทธศาสตร์ที่ 3 การเสริมสร้างความแข็งแกร่งให้ชุมชนและสังคม
- ยุทธศาสตร์ที่ 4 การส่งเสริม สนับสนุน อนุรักษ์ศิลปะ วัฒนธรรม และสิ่งแวดล้อม
- ยุทธศาสตร์ที่ 5 การบริหารจัดการด้วยหลักธรรมาภิบาล

แต่ละยุทธศาสตร์ประกอบด้วยเป้าประสงค์ กลยุทธ์ เพื่อนำไปสู่การปฏิบัติให้สัมฤทธิ์ผลตามเป้าหมาย ดังนี้

ยุทธศาสตร์ที่ 1 พัฒนาและขยายโอกาสทางการศึกษาเพื่อผลิตบัณฑิตให้เป็นคนดี คนเก่ง และเป็นทุนมนุษย์

เป้าประสงค์ จัดการศึกษาสู่กลุ่มเป้าหมายที่หลากหลาย บัณฑิตมีคุณภาพตรงตามความต้องการของผู้ใช้

บัณฑิต และสอดคล้องตามคุณลักษณะของบัณฑิตที่พึงประสงค์

กลยุทธ์

1. พัฒนาระบบการเรียนการสอนให้มีคุณภาพและพัฒนาบัณฑิตให้สอดคล้องกับคุณลักษณะที่พึงประสงค์ตามความต้องการของตลาดแรงงานและประชาคมอาเซียน
2. พัฒนาบัณฑิตตามอัตลักษณ์ของมหาวิทยาลัย
3. พัฒนาและสร้างเครือข่ายความร่วมมือในการจัดการศึกษาและการใช้ทรัพยากรร่วมกันกับภาครัฐ ภาคเอกชน ชุมชน สังคมทั้งภายใน/ต่างประเทศ
4. สนับสนุนการเข้าถึงห้องสมุดและบริการสารสนเทศเพื่อการเรียนรู้
5. พัฒนาระบบและกลไกการให้คำปรึกษาและบริการด้านข้อมูลข่าวสาร
6. ส่งเสริมและสนับสนุนการจัดกิจกรรมเพื่อพัฒนานักศึกษาเป็นพลเมืองที่ดีของสังคม

ยุทธศาสตร์ที่ 2 พัฒนางานวิจัยที่มีคุณภาพทางด้านสังคมศาสตร์

เป้าประสงค์ เป็นผู้นำด้านวิจัย และถ่ายทอดองค์ความรู้เพื่อตอบสนองความต้องการพัฒนาสังคม

กลยุทธ์

1. พัฒนาศักยภาพนักวิจัยรุ่นใหม่
2. พัฒนางานวิจัยเพื่อสร้างองค์ความรู้ที่ตอบสนองความต้องการของชุมชน/สังคม ภูมิปัญญาท้องถิ่นหรือการแก้ปัญหาของสังคม
3. ส่งเสริมและสนับสนุนการบูรณาการงานวิจัยกับการจัดการเรียนการสอนและการบริการวิชาการ
4. พัฒนาระบบการบริหารงานวิจัยให้มีประสิทธิภาพและประสิทธิผล

5. พัฒนาและสร้างเครือข่ายความร่วมมือในการพัฒนางานวิจัยกับภาครัฐ เอกชน ชุมชนและสังคมทั้งภายในและต่างประเทศ
6. ส่งเสริมและสนับสนุนการเผยแพร่ผลงานวิจัยทั้งในระดับชาติและระดับนานาชาติ
7. จัดหา/พัฒนาสิ่งสนับสนุนการดำเนินงานด้านงานวิจัย

ยุทธศาสตร์ที่ 3 การเสริมสร้างความแข็งแกร่งให้ชุมชนและสังคม

เป้าประสงค์ เป็นแหล่งบริการทางด้านวิชาการ/วิชาชีพของชุมชนและสังคม เพื่อการพัฒนาตนเองและเพิ่มศักยภาพในการแข่งขันของประเทศ

กลยุทธ์

1. พัฒนาระบบการบริการวิชาการ/วิชาชีพบนพื้นฐานความต้องการของชุมชนและสังคม ตลอดจนทิศทางการพัฒนาของประเทศ
2. ส่งเสริมและสนับสนุนการบริการวิชาการ/วิชาชีพ โดยการมีส่วนร่วมของชุมชน/สังคมเพื่อเสริมสร้างความเข้มแข็ง ตลอดจนเพื่อการพัฒนาของประเทศ
3. ส่งเสริมและสนับสนุนการให้บริการวิชาการ/วิชาชีพเชิงพาณิชย์ในสาขาวิชาที่มีความพร้อม
4. ส่งเสริมและสนับสนุนการบูรณาการการบริการวิชาการ/วิชาชีพกับพันธกิจด้านต่าง ๆ

ยุทธศาสตร์ที่ 4 การส่งเสริม สนับสนุน อนุรักษ์ศิลปะ วัฒนธรรม และสิ่งแวดล้อม

เป้าประสงค์ บุคลากร นักศึกษา ชุมชนและสังคมมีค่านิยมในการทำนุบำรุงศิลปะ วัฒนธรรมและอนุรักษ์สิ่งแวดล้อม

กลยุทธ์

1. ส่งเสริมและสนับสนุนการเผยแพร่ผลงานทางด้านศิลปะและวัฒนธรรม
2. ส่งเสริมและสนับสนุนการจัดกิจกรรมทำนุบำรุงศิลปะ วัฒนธรรมและอนุรักษ์สิ่งแวดล้อม
3. ส่งเสริมและสนับสนุนการบูรณาการการทำนุบำรุงศิลปะและวัฒนธรรม

ยุทธศาสตร์ที่ 5 การบริหารจัดการด้วยหลักธรรมาภิบาล

เป้าประสงค์ มีการบริหารจัดการตามหลักธรรมาภิบาล

กลยุทธ์

1. ปรับปรุงโครงสร้าง/ระบบการบริหารจัดการให้สอดคล้องกับหลักธรรมาภิบาล
2. พัฒนา/ปรับปรุงโครงสร้างพื้นฐาน เพื่อรองรับการพัฒนา/ขยายการ ให้บริการในด้านต่าง ๆ และรองรับการเข้าสู่ประชาคมอาเซียน
3. พัฒนาระบบและกลไกการประกันคุณภาพการศึกษา
4. พัฒนาระบบการบริหารการเงินและงบประมาณ
5. พัฒนาระบบการควบคุมภายในและการบริหารความเสี่ยง

6. จัดหา/ปรับปรุงเครื่องมือ อุปกรณ์ และสิ่งสนับสนุนการให้บริการต่าง ๆ ให้สอดคล้องกับทิศทางการพัฒนาในทุกระดับ
7. พัฒนาระบบการบริหารทรัพยากรบุคคลให้มีความคล่องตัวและมีประสิทธิภาพ
8. จัดหา/พัฒนา/ปรับปรุงกรอบอัตรากำลังทั้งสายวิชาการและวิชาชีพ
9. พัฒนาอาจารย์และบุคลากรทางด้านวิชาการ/วิชาชีพที่สอดคล้องกับความต้องการและทิศทางการพัฒนาของมหาวิทยาลัย และรองรับการเข้าสู่ประชาคมอาเซียน
10. จัดหา/พัฒนา/ปรับปรุงระบบเทคโนโลยีสารสนเทศเพื่อสนับสนุนการบริหารจัดการและการบริการที่มีประสิทธิภาพ

ส่วนที่ 1 การวิเคราะห์และระบุความเสี่ยง

กระดาดำการวิเคราะห์และระบุความเสี่ยง
หน่วยงานคณะมนุษยศาสตร์และสังคมศาสตร์
ประจำปีงบประมาณ 2556 (1 ตุลาคม 2555 –30 กันยายน 2556)

ความเสี่ยงด้านยุทธศาสตร์หรือกลยุทธ์ของสถาบัน : บุคลากรไม่ให้ความสำคัญในการดำเนินงานตามแผนการปรับปรุง การควบคุมของคณะ

ประเด็นยุทธศาสตร์ระดับมหาวิทยาลัย ยุทธศาสตร์ที่ 5 : การบริหารจัดการด้วยหลักธรรมาภิบาล

ประเด็นยุทธศาสตร์ระดับหน่วยงาน (คณะ) ยุทธศาสตร์ที่ 5 : การบริหารจัดการด้วยหลักธรรมาภิบาล

เป้าประสงค์ พัฒนาระบบบริหารจัดการที่มีคุณภาพตามหลักธรรมาภิบาลบนพื้นฐานเครื่องมือทางการบริหารและเทคโนโลยีสารสนเทศที่เหมาะสม

กลยุทธ์ ปรับปรุงโครงสร้าง-ระบบการบริหารจัดการให้สอดคล้องกับหลักธรรมาภิบาล

ตัวชี้วัด ร้อยละของการดำเนินงานตรงตามกำหนดเวลาของแผนงาน

โครงการ/งาน รายงานการดำเนินงาน/โครงการตามแผน

หน่วยงานที่รับผิดชอบ สำนักงานคณบดี คณะมนุษยศาสตร์และสังคมศาสตร์

ระบุปัจจัยเสี่ยงที่เกิดขึ้น	ประเภท/ด้าน	แหล่งที่มาของความเสี่ยง
ความเสี่ยง การดำเนินงานไม่เป็นไปตามแผนการปรับปรุง การควบคุมของคณะ <u>ปัจจัยเสี่ยง</u> 1. บุคลากรขาดความตระหนักใน ความสำคัญของการดำเนินงานตาม แผนงานและโครงการ	ด้านยุทธศาสตร์หรือกล ยุทธ์ของสถาบัน – ด้าน กลยุทธ์	ความเสี่ยงภายใน

กระดาศทำการวิเคราะห์และระบุความเสี่ยง
หน่วยงานคณะมนุษยศาสตร์และสังคมศาสตร์
ประจำปีงบประมาณ 2556 (1 ตุลาคม 2555 –30 กันยายน 2556)

ความเสี่ยงด้านบุคลากรและด้านธรรมาภิบาล : การบริหารงานวิจัย

ประเด็นยุทธศาสตร์ระดับมหาวิทยาลัย ยุทธศาสตร์ที่ 2 : พัฒนางานวิจัยและงานสร้างสรรค์ที่มีคุณภาพบนพื้นฐานวิทยาศาสตร์ เทคโนโลยี และสังคมศาสตร์

ประเด็นยุทธศาสตร์ระดับหน่วยงาน (คณะ) ยุทธศาสตร์ที่ 2 : พัฒนางานวิจัยที่มีคุณภาพทางด้านสังคมศาสตร์

เป้าประสงค์ เป็นผู้นำด้านวิจัย และถ่ายทอดองค์ความรู้เพื่อตอบสนองความต้องการพัฒนาสังคม

กลยุทธ์ พัฒนาและสร้างเครือข่ายความร่วมมือในการพัฒนางานวิจัยกับภาครัฐ เอกชน ชุมชนและสังคมทั้งภายในและต่างประเทศ

ตัวชี้วัด จำนวนเงินที่ได้รับสนับสนุนจากงานวิจัยต้องมากกว่า 15,000 บาท/คน

โครงการ/งาน โครงการพัฒนาศักยภาพการเขียนข้อเสนองานวิจัยเพื่อให้ได้รับงบประมาณ

หน่วยงานที่รับผิดชอบ ฝ่ายบุคลากร คณะมนุษยศาสตร์และสังคมศาสตร์

ระบุปัจจัยเสี่ยงที่เกิดขึ้น	ประเภท/ด้าน	แหล่งที่มาของความเสี่ยง
ความเสี่ยง ข้อเสนอโครงการวิจัยของบุคลากรได้รับการพิจารณาเงินสนับสนุนไม่ถึง 25,000 บาท/คน ปัจจัยเสี่ยง ข้อเสนอโครงการวิจัยของบุคลากรได้รับเงินสนับสนุนน้อยกว่า 15,000 บาท/คน	ด้านบุคลากรและด้าน ธรรมาภิบาล – ด้าน บุคลากร	ความเสี่ยงภายใน

กระดาศทำการวิเคราะห์และระบุความเสี่ยง
หน่วยงานคณะมนุษยศาสตร์และสังคมศาสตร์
ประจำปีงบประมาณ 2556 (1 ตุลาคม 2555 –30 กันยายน 2556)

ความเสี่ยงด้านทรัพยากร : การดำเนินงานและการพัฒนาระบบ

ประเด็นยุทธศาสตร์ระดับมหาวิทยาลัย ยุทธศาสตร์ที่ 5 : การบริหารจัดการด้วยหลักธรรมาภิบาล

ประเด็นยุทธศาสตร์ระดับหน่วยงาน (คณะ) ยุทธศาสตร์ที่ 5 : การบริหารจัดการด้วยหลักธรรมาภิบาล

เป้าประสงค์ พัฒนาระบบและกลไกการบริหารจัดการที่ดี มีประสิทธิภาพ เกิดประสิทธิผล ภายใต้หลักธรรมาภิบาล มุ่งไปสู่ผลสัมฤทธิ์ตามเป้าหมายองค์กร

กลยุทธ์ พัฒนาระบบและกลไกการบริหารจัดการที่ดี มีประสิทธิภาพ เกิดประสิทธิผล ภายใต้หลักธรรมาภิบาล

ตัวชี้วัด ร้อยละความสำเร็จของการพัฒนาระบบสารสนเทศและฐานข้อมูล เพื่อการบริหารจัดการและการตัดสินใจ

โครงการ/งาน จัดทำแผนระบบสารสนเทศเพื่อการบริหารจัดการและการตัดสินใจ

หน่วยงานที่รับผิดชอบ งานสารสนเทศ คณะมนุษยศาสตร์และสังคมศาสตร์

ระบุปัจจัยเสี่ยงที่เกิดขึ้น	ประเภท/ด้าน	แหล่งที่มาของความเสี่ยง
ความเสี่ยง ขาดการบูรณาการระบบสารสนเทศให้สนับสนุนการบริหารงาน และการตัดสินใจของคณะฯ <u>ปัจจัยเสี่ยง</u> 1. ขาดการบริหารจัดการด้านระบบสารสนเทศ สนับสนุนการบริหารงาน และการตัดสินใจ 2. ขาดการควบคุมและบำรุงรักษาระบบสารสนเทศเพื่อการบริหารและการตัดสินใจ	ด้านทรัพยากร – ระบบเทคโนโลยีสารสนเทศ	ความเสี่ยงภายใน

กระตาดำทำการวิเคราะห์และระบุความเสี่ยง
หน่วยงานคณะมนุษยศาสตร์และสังคมศาสตร์
ประจำปีงบประมาณ 2556 (1 ตุลาคม 2555 –30 กันยายน 2556)

ความเสี่ยงด้านการปฏิบัติงาน : การทำนุบำรุงศิลปะและวัฒนธรรม รวมทั้งอนุรักษ์สิ่งแวดล้อม

ประเด็นยุทธศาสตร์ระดับมหาวิทยาลัย ยุทธศาสตร์ที่ 4 : การส่งเสริม สนับสนุน อนุรักษ์ศิลปะ วัฒนธรรม และสิ่งแวดล้อม

ประเด็นยุทธศาสตร์ระดับหน่วยงาน (คณะ) ยุทธศาสตร์ที่ 4 : การส่งเสริม สนับสนุน อนุรักษ์ศิลปะ วัฒนธรรม และสิ่งแวดล้อม

เป้าประสงค์ บุคลากร นักศึกษา ชุมชนและสังคมมีค่านิยมในการทำนุบำรุงศิลปะ วัฒนธรรมและอนุรักษ์สิ่งแวดล้อม

กลยุทธ์ ส่งเสริมและสนับสนุนการบูรณาการการทำนุบำรุงศิลปะและวัฒนธรรม

ตัวชี้วัด จำนวนโครงการ/กิจกรรมทำนุบำรุงศิลปะและวัฒนธรรมที่มีการบูรณาการกับการจัดการเรียนการสอน

โครงการ/งาน โครงการ/กิจกรรมทำนุบำรุงศิลปะและวัฒนธรรมที่มีการบูรณาการกับการจัดการเรียนการสอน

หน่วยงานที่รับผิดชอบ ฝ่ายกิจการนักศึกษาและกิจการพิเศษ คณะมนุษยศาสตร์และสังคมศาสตร์

ระบุปัจจัยเสี่ยงที่เกิดขึ้น	ประเภท/ด้าน	แหล่งที่มาของความเสี่ยง
ความเสี่ยง ขาดการบูรณาการงานด้านทำนุบำรุงศิลปะและวัฒนธรรมกับการจัดการเรียนการสอน <u>ปัจจัยเสี่ยง</u> บุคลากรภายในคณะฯ ขาดความเข้าใจในเรื่องการบูรณาการงานด้านทำนุบำรุงศิลปะและวัฒนธรรมกับการเรียนการสอน	ด้านการปฏิบัติงาน- การทำนุบำรุง ศิลปวัฒนธรรม	ความเสี่ยงภายใน

ส่วนที่ 2 ประเมินความเสี่ยงและจัดลำดับความเสี่ยง

กระดาษทำการ ประเมินความเสี่ยงและจัดลำดับความเสี่ยง

หน่วยงานคณะมนุษยศาสตร์และสังคมศาสตร์

ประจำปีงบประมาณ 2556 (1 ตุลาคม 2555 –30 กันยายน 2556)

ความเสี่ยงด้านยุทธศาสตร์หรือกลยุทธ์ของสถาบัน : บุคลากรไม่ให้ความสำคัญในการดำเนินงานตามแผนการปรับปรุง การควบคุมของคณะ

ประเด็นยุทธศาสตร์ระดับมหาวิทยาลัย

ยุทธศาสตร์ที่ 5 : การบริหารจัดการด้วยหลักธรรมาภิบาล

ประเด็นยุทธศาสตร์ระดับหน่วยงาน (คณะ)

ยุทธศาสตร์ที่ 5 : การบริหารจัดการด้วยหลักธรรมาภิบาล

เป้าประสงค์

พัฒนาระบบบริหารจัดการที่มีคุณภาพตามหลักธรรมาภิบาลบนพื้นฐานเครื่องมือทางการบริหารและเทคโนโลยีสารสนเทศที่เหมาะสม

กลยุทธ์

ปรับปรุงโครงสร้าง-ระบบการบริหารจัดการให้สอดคล้องกับหลักธรรมาภิบาล

ตัวชี้วัด

ร้อยละของการดำเนินงานตรงตามกำหนดเวลาของแผนงาน

โครงการ/งาน

รายงานการดำเนินงาน/โครงการตามแผน

หน่วยงานที่รับผิดชอบ

สำนักงานคณบดี คณะมนุษยศาสตร์และสังคมศาสตร์

ความเสี่ยง/ปัจจัยเสี่ยง	การวิเคราะห์ความเสี่ยง		ระดับ ความเสี่ยง	วิธีบริหารความเสี่ยง				แนวทางการปรับปรุง
	โอกาส	ผลกระทบ		ยอมรับ	หลีกเลี่ยง	ถ่ายโอน	ควบคุม	
ความเสี่ยง การดำเนินงานไม่เป็นไปตามแผนการ ปรับปรุง การควบคุมของคณะ <u>ปัจจัยเสี่ยง</u> 1. บุคลากรขาดความตระหนักใน ความสำคัญของการดำเนินงานตาม แผนงานและโครงการ	3	3	9				✓	1. แจ้งและติดตามในที่ประชุมทุกเดือน 2. แจ้งเตือนเป็นลายลักษณ์อักษรให้กับ ผู้รับผิดชอบโครงการ โดยการแจ้งล่วงหน้า ก่อนเริ่มโครงการ 2 สัปดาห์

กระดาษทำการ ประเมินความเสี่ยงและจัดลำดับความเสี่ยง
หน่วยงานคณะมนุษยศาสตร์และสังคมศาสตร์
ประจำปีงบประมาณ 2556 (1 ตุลาคม 2555 –30 กันยายน 2556)

ความเสี่ยงด้านบุคลากรและด้านธรรมาภิบาล : การบริหารงานวิจัย

ประเด็นยุทธศาสตร์ระดับมหาวิทยาลัย

ยุทธศาสตร์ที่ 2 : พัฒนางานวิจัยและงานสร้างสรรค์ที่มีคุณภาพบนพื้นฐานวิทยาศาสตร์ เทคโนโลยี และสังคมศาสตร์

ประเด็นยุทธศาสตร์ระดับหน่วยงาน (คณะ)

ยุทธศาสตร์ที่ 2 : พัฒนางานวิจัยที่มีคุณภาพทางด้านสังคมศาสตร์

เป้าประสงค์

เป็นผู้นำด้านวิจัย และถ่ายทอดองค์ความรู้เพื่อตอบสนองความต้องการพัฒนาสังคม

กลยุทธ์

พัฒนาและสร้างเครือข่ายความร่วมมือในการพัฒนางานวิจัยกับภาครัฐ เอกชน ชุมชนและสังคมทั้งภายในและต่างประเทศ

ตัวชี้วัด

จำนวนเงินที่ได้รับสนับสนุนจากงานวิจัยต้องมากกว่า 15,000 บาท/คน

โครงการ/งาน

โครงการพัฒนาศักยภาพการเขียนข้อเสนองานวิจัยเพื่อให้ได้รับงบประมาณ

หน่วยงานที่รับผิดชอบ

ฝ่ายบุคลากร คณะมนุษยศาสตร์และสังคมศาสตร์

ความเสี่ยง/ปัจจัยเสี่ยง	การวิเคราะห์ความเสี่ยง		ระดับ ความเสี่ยง	วิธีบริหารความเสี่ยง				แนวทางการปรับปรุง
	โอกาส	ผลกระทบ		ยอมรับ	หลีกเลี่ยง	ถ่ายโอน	ควบคุม	
ความเสี่ยง ข้อเสนอโครงการวิจัยของบุคลากรได้รับการพิจารณาเงินสนับสนุนไม่ถึง 25,000 บาท/คน <u>ปัจจัยเสี่ยง</u> ข้อเสนอโครงการวิจัยของบุคลากรได้รับการพิจารณาเงินสนับสนุนน้อยกว่า 15,000 บาท/คน	4	3	12				✓	1. สร้างเครือข่ายภายนอกทางด้านวิจัย อาทิ หน่วยงานภาครัฐ, เอกชน, ชุมชน ฯลฯ 2. จัดอบรมโครงการพัฒนาศักยภาพการเขียนข้อเสนองานวิจัยเพื่อให้ได้รับงบประมาณ

กระดาษทำการ ประเมินความเสี่ยงและจัดลำดับความเสี่ยง
หน่วยงานคณะมนุษยศาสตร์และสังคมศาสตร์
ประจำปีงบประมาณ 2556 (1 ตุลาคม 2555 –30 กันยายน 2556)

ความเสี่ยงด้านทรัพยากร : การดำเนินงานและการพัฒนาระบบ

ประเด็นยุทธศาสตร์ระดับมหาวิทยาลัย

ยุทธศาสตร์ที่ 5 : การบริหารจัดการโดยใช้หลักธรรมาภิบาล

ประเด็นยุทธศาสตร์ระดับหน่วยงาน (คณะ)

ยุทธศาสตร์ที่ 5 : การบริหารจัดการโดยใช้หลักธรรมาภิบาล

เป้าประสงค์

พัฒนาระบบและกลไกการบริหารจัดการที่ดี มีประสิทธิภาพ เกิดประสิทธิผล ภายใต้หลักธรรมาภิบาล มุ่งไปสู่ผลสัมฤทธิ์ตามเป้าหมายองค์กร

กลยุทธ์

พัฒนาระบบและกลไกการบริหารจัดการที่ดี มีประสิทธิภาพ เกิดประสิทธิผล ภายใต้หลักธรรมาภิบาล

ตัวชี้วัด

ร้อยละความสำเร็จของการพัฒนาระบบสารสนเทศและฐานข้อมูล เพื่อการบริหารจัดการและการตัดสินใจ

โครงการ/งาน

จัดทำแผนระบบสารสนเทศเพื่อการบริหารจัดการและการตัดสินใจ

หน่วยงานที่รับผิดชอบ

งานสารสนเทศ คณะมนุษยศาสตร์และสังคมศาสตร์

ความเสี่ยง/ปัจจัยเสี่ยง	การวิเคราะห์ความเสี่ยง		ระดับ ความเสี่ยง	วิธีบริหารความเสี่ยง				แนวทางการปรับปรุง
	โอกาส	ผลกระทบ		ยอมรับ	หลีกเลี่ยง	ถ่ายโอน	ควบคุม	
ความเสี่ยง ขาดการบูรณาการระบบสารสนเทศให้สนับสนุนการบริหารงาน และการตัดสินใจของคณะฯ <u>ปัจจัยเสี่ยง</u> 1. ขาดการบริหารจัดการด้านระบบสารสนเทศ สนับสนุนการบริหารงาน และการตัดสินใจ	5	5	25				✓	1. จัดทำแผนระบบสารสนเทศคณะฯ 2. มีการแต่งตั้งคณะกรรมการ ติดตามผลการปฏิบัติงานตามแผนระบบสารสนเทศตามระยะเวลาที่กำหนด
2. ขาดการควบคุมและบำรุงรักษาระบบสารสนเทศเพื่อการบริหารและการตัดสินใจ	5	4	20				✓	1. มีระบบการควบคุมและบำรุงรักษาตามรอบระยะเวลาที่กำหนดตามแผนระบบสารสนเทศ

กระดาษทำการ ประเมินความเสี่ยงและจัดลำดับความเสี่ยง
หน่วยงานคณะมนุษยศาสตร์และสังคมศาสตร์
ประจำปีงบประมาณ 2556 (1 ตุลาคม 2555 –30 กันยายน 2556)

ความเสี่ยงด้านการปฏิบัติงาน : การทำนุบำรุงศิลปะและวัฒนธรรม รวมทั้งอนุรักษ์สิ่งแวดล้อม

ประเด็นยุทธศาสตร์ระดับมหาวิทยาลัย ยุทธศาสตร์ที่ 4 : การส่งเสริม สนับสนุน อนุรักษ์ศิลปะ วัฒนธรรม และสิ่งแวดล้อม

ประเด็นยุทธศาสตร์ระดับหน่วยงาน (คณะ) ยุทธศาสตร์ที่ 4 : การส่งเสริม สนับสนุน อนุรักษ์ศิลปะ วัฒนธรรม และสิ่งแวดล้อม

เป้าประสงค์ บุคลากร นักศึกษา ชุมชนและสังคมมีค่านิยมในการทำนุบำรุงศิลปะ วัฒนธรรมและอนุรักษ์สิ่งแวดล้อม

กลยุทธ์ ส่งเสริมและสนับสนุนการบูรณาการการทำนุบำรุงศิลปะและวัฒนธรรม

ตัวชี้วัด จำนวนโครงการ/กิจกรรมทำนุบำรุงศิลปะและวัฒนธรรมที่มีการบูรณาการกับการจัดการเรียนการสอน

โครงการ/งาน โครงการ/กิจกรรมทำนุบำรุงศิลปะและวัฒนธรรมที่มีการบูรณาการกับการจัดการเรียนการสอน

หน่วยงานที่รับผิดชอบ ฝ่ายกิจการนักศึกษาและกิจการพิเศษ คณะมนุษยศาสตร์และสังคมศาสตร์

ความเสี่ยง/ปัจจัยเสี่ยง	การวิเคราะห์ความเสี่ยง		ระดับ ความเสี่ยง	วิธีบริหารความเสี่ยง				แนวทางการปรับปรุง
	โอกาส	ผลกระทบ		ยอมรับ	หลีกเลี่ยง	ถ่ายโอน	ควบคุม	
ความเสี่ยง ขาดการบูรณาการงานด้านทำนุบำรุงศิลปะและวัฒนธรรมกับการจัดการเรียนการสอน <u>ปัจจัยเสี่ยง</u> บุคลากรภายในคณะฯ ขาดความเข้าใจในเรื่องการบูรณาการงานด้านทำนุบำรุงศิลปะและวัฒนธรรมกับการเรียนการสอน	3	3	9				✓	เพิ่มช่องทางความรู้ความเข้าใจเกี่ยวกับการทำนุบำรุงศิลปะและวัฒนธรรม เช่น จัดอบรม ประชาสัมพันธ์ ฯลฯ

ส่วนที่ 3 แผนบริหารความเสี่ยง

กระต่าษทำการ แผนบริหารความเสี่ง
หน่วยงำนคณะมนุษยศาสตร์และสังคมศาสตร์
ประจําปีงบประมาณ 2556 (1 ตุลาคม 2555 –30 กันยายน 2556)

ความเสี่งด้านบุคลากรและด้านธรรมาภิบาล : การบริหารงานวิจัย

ประเด็นยุทธศาสตร์ระดับมหาวิทยาลัย ยุทธศาสตร์ที่ 2 : พัฒนางานวิจัยและงานสร้างสรรค์ที่มีคุณภาพบนพื้นฐานวิทยาศาสตร์ เทคโนโลยี และสังคมศาสตร์

ประเด็นยุทธศาสตร์ระดับหน่วยงาน (คณะ) ยุทธศาสตร์ที่ 2 : พัฒนางานวิจัยที่มีคุณภาพทางด้านสังคมศาสตร์

เป้าประสงค์ เป็นผู้นำด้านวิจัย และถ่ายทอดองค์ความรู้เพื่อตอบสนองความต้องการพัฒนาสังคม

กลยุทธ์ พัฒนาและสร้างเครือข่ายความร่วมมือในการพัฒนางานวิจัยกับภาครัฐ เอกชน ชุมชนและสังคมทั้งภายในและต่างประเทศ

ตัวชี้วัด จำนวนเงินที่ได้รับสนับสนุนจากงานวิจัยต้องมากกว่า 15,000 บาท/คน

โครงการ/งาน โครงการพัฒนาศักยภาพการเขียนข้อเสนอองานวิจัยเพื่อให้ได้รับงบประมาณ

หน่วยงานที่รับผิดชอบ ฝ่ายบุคลากร คณะมนุษยศาสตร์และสังคมศาสตร์

ความเสี่ง/ปัจจัยเสี่ง	แนวทางการปรับปรุง	กำหนดเสร็จ/ผู้รับผิดชอบ	หมายเหตุ
ความเสี่ง ข้อเสนอโครงการวิจัยของบุคลากรได้รับการพิจารณาเงินสนับสนุนไม่ถึง 25,000 บาท/คน ปัจจัยเสี่ง ข้อเสนอโครงการวิจัยของบุคลากรได้รับเงินสนับสนุนน้อยกว่า 15,000 บาท/คน	1. สร้างเครือข่ายภายนอกทางด้านวิจัย อาทิ หน่วยงานภาครัฐ, เอกชน, ชุมชน ฯลฯ 2. จัดอบรมโครงการพัฒนาศักยภาพการเขียนข้อเสนอองานวิจัยเพื่อให้ได้รับงบประมาณ	พฤษภาคม 2556/รองคณบดีฝ่ายวิชาการและวิจัย เมษายน 2556/รองคณบดีฝ่ายวิชาการและวิจัย	

กระดาษทำการ แผนบริหารความเสี่ยง
หน่วยงานคณะมนุษยศาสตร์และสังคมศาสตร์
ประจำปีงบประมาณ 2556 (1 ตุลาคม 2555 –30 กันยายน 2556)

ความเสี่ยงด้านทรัพยากร : การดำเนินงานและการพัฒนาระบบ

ประเด็นยุทธศาสตร์ระดับมหาวิทยาลัย

ยุทธศาสตร์ที่ 5 : การบริหารจัดการโดยใช้หลักธรรมาภิบาล

ประเด็นยุทธศาสตร์ระดับหน่วยงาน (คณะ)

ยุทธศาสตร์ที่ 5 : การบริหารจัดการโดยใช้หลักธรรมาภิบาล

เป้าประสงค์

พัฒนาระบบและกลไกการบริหารจัดการที่ดี มีประสิทธิภาพ เกิดประสิทธิผล ภายใต้หลักธรรมาภิบาล มุ่งไปสู่ผลสัมฤทธิ์ตามเป้าหมายองค์กร

กลยุทธ์

พัฒนาระบบและกลไกการบริหารจัดการที่ดี มีประสิทธิภาพ เกิดประสิทธิผล ภายใต้หลักธรรมาภิบาล

ตัวชี้วัด

ร้อยละความสำเร็จของการพัฒนาระบบสารสนเทศและฐานข้อมูล เพื่อการบริหารจัดการและการตัดสินใจ

โครงการ/งาน

จัดทำแผนระบบสารสนเทศเพื่อการบริหารจัดการและการตัดสินใจ

หน่วยงานที่รับผิดชอบ

งานสารสนเทศ คณะมนุษยศาสตร์และสังคมศาสตร์

ความเสี่ยง/ปัจจัยเสี่ยง	แนวทางการปรับปรุง	กำหนดเสร็จ/ผู้รับผิดชอบ	หมายเหตุ
ความเสี่ยง ขาดการบูรณาการระบบสารสนเทศให้สนับสนุนการบริหารงาน และการตัดสินใจของคณะฯ ปัจจัยเสี่ยง 1. ขาดการบริหารจัดการด้านระบบสารสนเทศ สนับสนุนการบริหารงาน และการตัดสินใจ	1. จัดทำแผนระบบสารสนเทศคณะฯ 2. มีการแต่งตั้งคณะกรรมการ ติดตามผลการปฏิบัติงานตามแผนระบบสารสนเทศตามระยะเวลาที่กำหนด	พฤศจิกายน 2555/เจ้าหน้าที่สารสนเทศ 15 ธันวาคม 2555 / รองคณบดีฝ่ายบริหารและแผน	
2. ขาดการควบคุมและบำรุงรักษาระบบสารสนเทศเพื่อการบริหารและการตัดสินใจ	1. มีระบบการควบคุมและบำรุงรักษาตามรอบระยะเวลาที่กำหนดตามแผนระบบสารสนเทศ	4 ครั้งต่อปี / เจ้าหน้าที่สารสนเทศ	

**กระดาษทำการ แผนบริหารความเสี่ยง
หน่วยงานคณะมนุษยศาสตร์และสังคมศาสตร์**

ประจำปีงบประมาณ 2556 (1 ตุลาคม 2555 –30 กันยายน 2556)

ความเสี่ยงด้านการปฏิบัติงาน : การทำนุบำรุงศิลปะและวัฒนธรรม รวมทั้งอนุรักษ์สิ่งแวดล้อม

ประเด็นยุทธศาสตร์ระดับมหาวิทยาลัย ยุทธศาสตร์ที่ 4 : การส่งเสริม สนับสนุน อนุรักษ์ศิลปะ วัฒนธรรม และสิ่งแวดล้อม

ประเด็นยุทธศาสตร์ระดับหน่วยงาน (คณะ) ยุทธศาสตร์ที่ 4 : การส่งเสริม สนับสนุน อนุรักษ์ศิลปะ วัฒนธรรม และสิ่งแวดล้อม

เป้าประสงค์ บุคลากร นักศึกษา ชุมชนและสังคมมีค่านิยมในการทำนุบำรุงศิลปะ วัฒนธรรมและอนุรักษ์สิ่งแวดล้อม

กลยุทธ์ ส่งเสริมและสนับสนุนการบูรณาการการทำนุบำรุงศิลปะและวัฒนธรรม

ตัวชี้วัด จำนวนโครงการ/กิจกรรมทำนุบำรุงศิลปะและวัฒนธรรมที่มีการบูรณาการกับการจัดการเรียนการสอน

โครงการ/งาน โครงการ/กิจกรรมทำนุบำรุงศิลปะและวัฒนธรรมที่มีการบูรณาการกับการจัดการเรียนการสอน

หน่วยงานที่รับผิดชอบ ฝ่ายกิจการนักศึกษาและกิจการพิเศษ คณะมนุษยศาสตร์และสังคมศาสตร์

ความเสี่ยง/ปัจจัยเสี่ยง	แนวทางการปรับปรุง	กำหนดเสร็จ/ผู้รับผิดชอบ	หมายเหตุ
ความเสี่ยง ขาดการบูรณาการงานด้านทำนุบำรุงศิลปะและวัฒนธรรมกับการจัดการเรียนการสอน ปัจจัยเสี่ยง บุคลากรภายในคณะฯ ขาดความเข้าใจในเรื่องการบูรณาการงานด้านทำนุบำรุงศิลปะและวัฒนธรรมกับการเรียนการสอน	เพิ่มช่องทางความรู้ความเข้าใจเกี่ยวกับการทำนุบำรุงศิลปะและวัฒนธรรม เช่น จัดอบรม ประชาสัมพันธ์ ฯลฯ	ฝ่ายกิจการนักศึกษาและกิจการพิเศษ	

ภาคผนวก

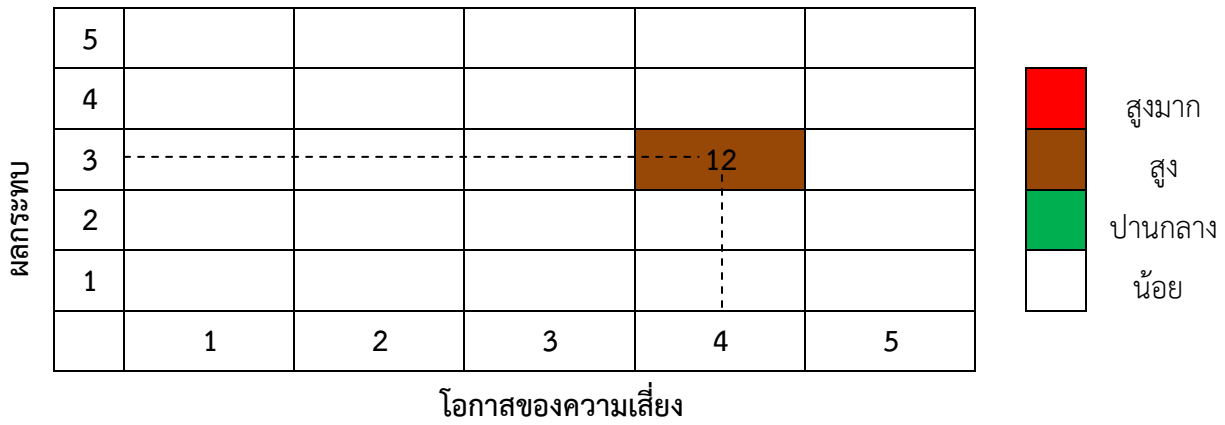
เกณฑ์การประเมินความเสี่ยงของคณะมนุษยศาสตร์และสังคมศาสตร์

ปัจจัยเสี่ยง	เกณฑ์ความเสี่ยง				
	น้อยที่สุด = 1	น้อย = 2	ปานกลาง = 3	มาก = 4	มากที่สุด = 5
ด้านทรัพยากร – ระบบเทคโนโลยีสารสนเทศ					
1. การดำเนินงานและการพัฒนาระบบ	มีการติดตามผลการปฏิบัติงานตามแผนตามระยะเวลาที่กำหนด	มีการติดตามผลการดำเนินงานช้ากว่าเวลาที่กำหนด 30 วัน	มีการติดตามผลการดำเนินงานช้ากว่าเวลาที่กำหนด 45 วัน	มีการติดตามผลการดำเนินงานช้ากว่าเวลาที่กำหนด 60 วัน	ไม่มีการติดตามผล
2. การควบคุมและบำรุงรักษา	มีระบบการควบคุมและบำรุงรักษาทุกภารกิจ/กิจกรรม	มีการควบคุมและบำรุงรักษาทุกภารกิจ/กิจกรรม ร้อยละ 70	มีการควบคุมและบำรุงรักษาทุกภารกิจ/กิจกรรม ร้อยละ 60	มีการควบคุมและบำรุงรักษาทุกภารกิจ/กิจกรรม ร้อยละ 50	มีการควบคุมและบำรุงรักษาทุกภารกิจ/กิจกรรม น้อยกว่าร้อยละ 50
ด้านบุคลากรและด้านธรรมาภิบาล – ด้านบุคลากร					
1. การบริหารงานวิจัย	จำนวนเงินที่ได้รับจากการดำเนินงานวิจัยมากกว่า 25,000 บาทต่อคน	จำนวนเงินที่ได้รับจากการดำเนินงานวิจัย 20,000 ถึง 25,000 บาทต่อคน	จำนวนเงินที่ได้รับจากการดำเนินงานวิจัย 15,000 ถึง 20,000 บาทต่อคน	จำนวนเงินที่ได้รับจากการดำเนินงานวิจัยน้อยกว่า 15,000 บาทต่อคน	ไม่ได้รับทุนสนับสนุนงานวิจัย
ด้านยุทธศาสตร์หรือกลยุทธ์ของสถาบัน – ด้านกลยุทธ์					
1. การจัดทำแผนกลยุทธ์ระดับคณะ	แผนกลยุทธ์ครอบคลุมทุกภารกิจของคณะและมีการทบทวนภายใน 1-2 ปี	จัดทำแผนกลยุทธ์ครอบคลุมทุกภารกิจของคณะและมีการทบทวนภายใน 1-2 ปี	จัดทำแผนกลยุทธ์ครอบคลุมทุกภารกิจของคณะและมีการทบทวนภายใน 3-4 ปี	จัดทำแผนกลยุทธ์ของคณะ ไม่มีการทบทวนมากกว่า 4 ปี	ไม่จัดทำแผนกลยุทธ์ระดับคณะ
2. การสื่อสารเผยแพร่แผนกลยุทธ์และเป้าหมายของคณะ	มีการจัดทำเป็นเอกสารเผยแพร่ให้บุคลากร ในคณะทุกระดับถือปฏิบัติ	มีการจัดทำเป็นเอกสารเผยแพร่ให้บุคลากร ในคณะถือปฏิบัติเฉพาะผู้ที่เกี่ยวข้อง	มีการจัดทำเป็นเอกสารเผยแพร่ให้บุคลากร ในคณะถือปฏิบัติเฉพาะผู้ปฏิบัติ	มีการจัดทำเป็นเอกสารเผยแพร่ให้บุคลากรในคณะถือปฏิบัติเฉพาะผู้บริหาร	ไม่จัดทำเป็นเอกสารเผยแพร่ให้บุคลากรในคณะถือปฏิบัติ

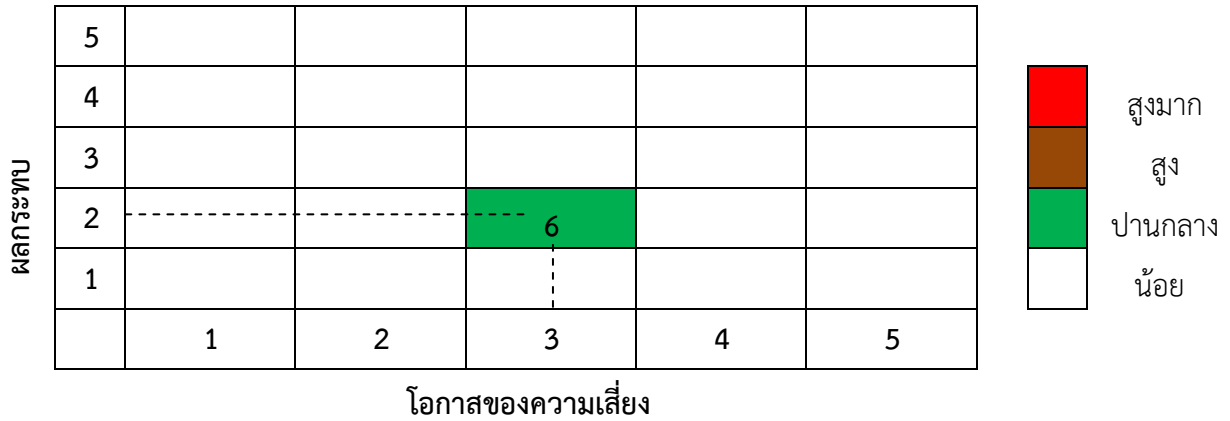
ปัจจัยเสี่ยง	เกณฑ์ความเสี่ยง				
	น้อยที่สุด = 1	น้อย = 2	ปานกลาง = 3	มาก = 4	มากที่สุด = 5
3. ผู้มีส่วนร่วมในการจัดทำแผนกลยุทธ์	มีผู้รับผิดชอบชัดเจนและกำหนดเป็นลายลักษณ์อักษร	มีผู้รับผิดชอบชัดเจนแต่ไม่กำหนดเป็นลายลักษณ์อักษร	มีผู้รับผิดชอบแต่ไม่ชัดเจนและกำหนดเป็นลายลักษณ์อักษร	มีผู้รับผิดชอบแต่ไม่ชัดเจนและไม่ได้กำหนดเป็นลายลักษณ์อักษร	ไม่ได้กำหนดบุคลากรให้รับผิดชอบจัดทำแผนกลยุทธ์
4. การดำเนินงานตามแผนการปรับปรุง การควบคุมของคุณะ	มีการดำเนินงานตามแผนการปรับปรุง การควบคุมของคุณะ คิดเป็นร้อยละ 80	มีการดำเนินงานตามแผนการปรับปรุง การควบคุมของคุณะ คิดเป็นร้อยละ 70	มีการดำเนินงานตามแผนการปรับปรุง การควบคุมของคุณะ คิดเป็นร้อยละ 60	มีการดำเนินงานตามแผนการปรับปรุง การควบคุมของคุณะ คิดเป็นร้อยละ 50	มีการดำเนินงานตามแผนการปรับปรุง การควบคุมของคุณะ น้อยกว่าร้อยละ 50
5. ติดตามการดำเนินงานตามแผนการปรับปรุง การควบคุมของคุณะ	มีการติดตามผลการดำเนินงานตามแผนการปรับปรุง การควบคุมของคุณะ และรายงานความก้าวหน้าอย่างน้อยไตรมาสละครั้ง	มีการติดตามการดำเนินงานตามแผนปรับปรุง การควบคุมของคุณะ และรายงานความก้าวหน้าอย่างน้อย 6 เดือนต่อครั้ง	มีการติดตามการดำเนินงานตามแผนปรับปรุง การควบคุมของคุณะ และรายงานความก้าวหน้าอย่างน้อยปีละ 1 ครั้ง	มีการติดตามผลการดำเนินงานตามแผนการปรับปรุง การควบคุมของคุณะ แต่ไม่รายงานผลการติดตาม	ไม่มีการติดตาม

ปัจจัยเสี่ยง	เกณฑ์ความเสี่ยง				
	น้อยที่สุด = 1	น้อย = 2	ปานกลาง = 3	มาก = 4	มากที่สุด = 5
ด้านการปฏิบัติงาน – การทำนุบำรุงศิลปวัฒนธรรม					
ทำนุบำรุงศิลปวัฒนธรรม	การบูรณาการกับการเรียนการสอนด้านทำนุบำรุงศิลปวัฒนธรรมในวิชาที่เกี่ยวข้องที่ระบุใน มคอ.3 มากกว่าร้อยละ 50	การบูรณาการกับการเรียนการสอนด้านทำนุบำรุงศิลปวัฒนธรรมในวิชาที่เกี่ยวข้องที่ระบุใน มคอ.3 คิดเป็นร้อยละ 40	การบูรณาการกับการเรียนการสอนด้านทำนุบำรุงศิลปวัฒนธรรมในวิชาที่เกี่ยวข้องที่ระบุใน มคอ.3 คิดเป็นร้อยละ 30	การบูรณาการกับการเรียนการสอนด้านทำนุบำรุงศิลปวัฒนธรรมในวิชาที่เกี่ยวข้องที่ระบุใน มคอ.3 คิดเป็นร้อยละ 20	ไม่มีการบูรณาการเรียนการสอน
	การบูรณาการกับการเรียนการสอนมีการสอดแทรกเกี่ยวกับคุณธรรม จริยธรรมในรายวิชา ใน มคอ.3 คิดเป็นร้อยละ 80	การบูรณาการกับการเรียนการสอนมีการสอดแทรกเกี่ยวกับคุณธรรม จริยธรรมในรายวิชา ใน มคอ.3 คิดเป็นร้อยละ 70	การบูรณาการกับการเรียนการสอนมีการสอดแทรกเกี่ยวกับคุณธรรม จริยธรรมในรายวิชา ใน มคอ.3 คิดเป็นร้อยละ 60	การบูรณาการกับการเรียนการสอนมีการสอดแทรกเกี่ยวกับคุณธรรม จริยธรรมในรายวิชา ใน มคอ.3 คิดเป็นร้อยละ 50	การบูรณาการกับการเรียนการสอนมีการสอดแทรกเกี่ยวกับคุณธรรม จริยธรรมในรายวิชา ใน มคอ.3 น้อยกว่าร้อยละ 50

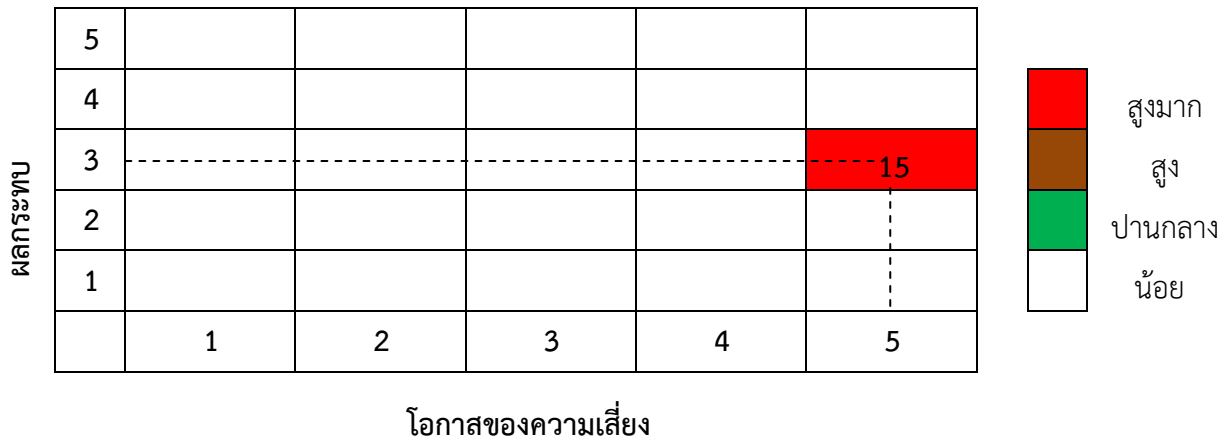
การจัดลำดับความเสี่ยงในแผนผังเมทริกซ์
ด้านทรัพยากรบุคคล (การบริหารงานวิจัย)



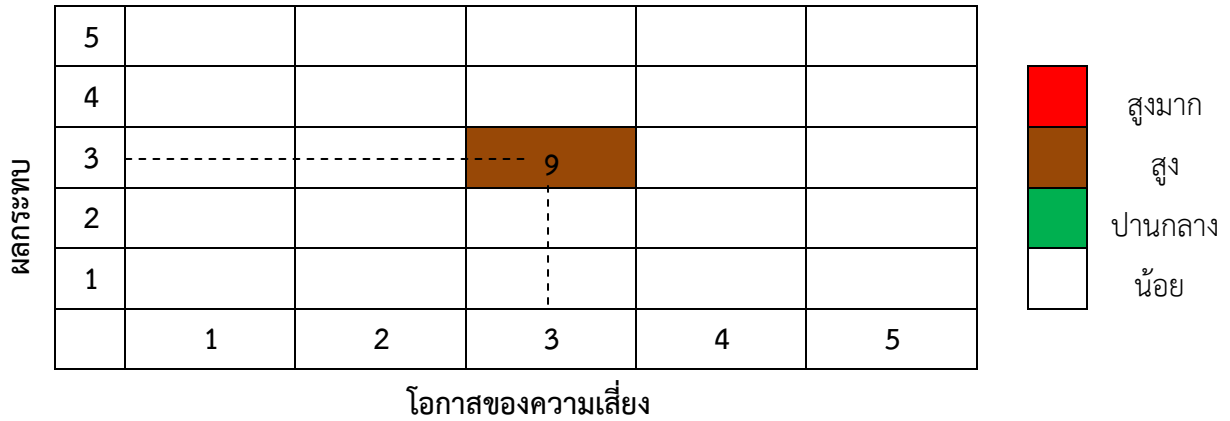
การจัดลำดับความเสี่ยงในแผนผังเมทริกซ์
ด้านกลยุทธ์ (1) ทำแผน



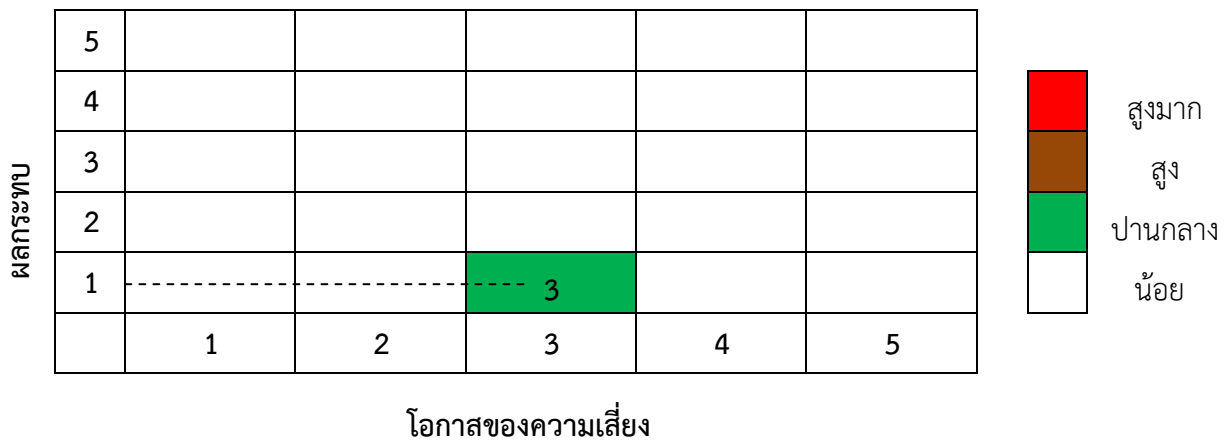
การจัดลำดับความเสี่ยงในแผนผังเมทริกซ์
ด้านกลยุทธ์ (2) ถ้ายทอดแผน



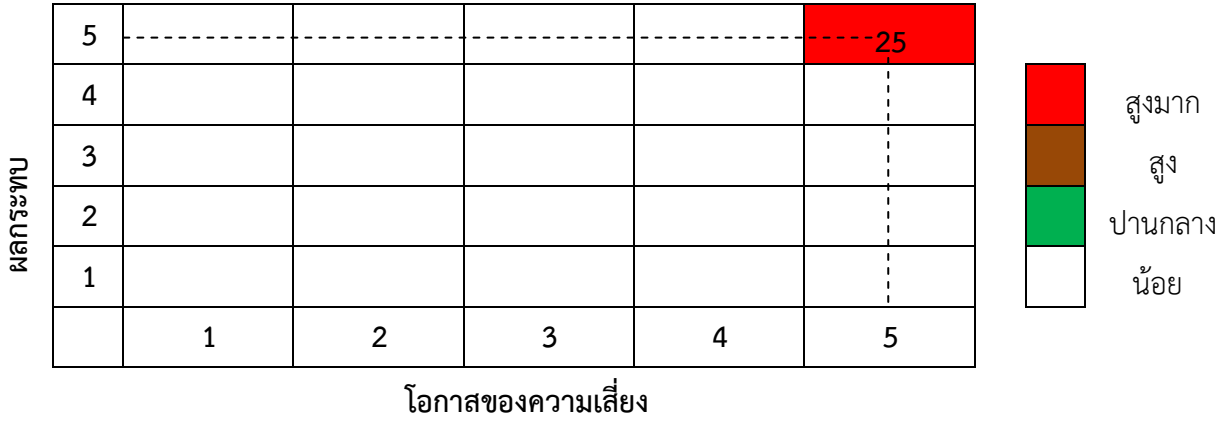
การจัดลำดับความเสี่ยงในแผนผังเมทริกซ์
ด้านกลยุทธ์ (3) การมีส่วนร่วม



การจัดลำดับความเสี่ยงในแผนผังเมทริกซ์
ด้านกลยุทธ์ (4) การประเมินและติดตาม



การจัดลำดับความเสี่ยงในแผนผังเมทริกซ์
ด้านสารสนเทศ (1) การพัฒนาระบบ



การจัดลำดับความเสี่ยงในแผนผังเมทริกซ์
ด้านสารสนเทศ (2) การบำรุงรักษา

